



Руководство по эксплуатации



## СНЕГОУБОРЩИК ЭЛЕКТРИЧЕСКИЙ **VILLARTEC WE 2046**



\*Производитель оставляет за собой право вносить изменения в конструктив своих изделий.  
Актуальная информация и инструкции по эксплуатации размещены на сайтах: [villartec.ru](http://villartec.ru) и [villartec.by](http://villartec.by)

## УВАЖАЕМЫЙ ПОКУПАТЕЛЬ!

Благодарим Вас за приобретение электрического снегоуборщика модели WE 2046 торговой марки VILLARTEC. При покупке электрического снегоуборщика модели WE 2046 требуйте проверки его работоспособности пробным запуском.



**ВАЖНО!** Перед началом сборки и эксплуатации, пожалуйста, внимательно прочтите данную инструкцию по эксплуатации и соблюдайте все меры предосторожности, приведенные в ней. Это поможет избежать возможных травм и повреждения инструмента.

Инструкция по эксплуатации содержит важную информацию о безопасности, использовании и утилизации электрического снегоуборщика модели WE 2046. Выполнение требований и рекомендаций руководства по эксплуатации предотвратит ошибочные действия при работе снегоуборочной машиной, и обеспечит оптимальное, безопасное, функционирование и продление срока её службы. Храните данную инструкцию в надежном месте и в случае необходимости Вы всегда можете обратиться к ней.



**ВАЖНО!** Несоблюдение правил и инструкций может привести к серьёзным травмам или к летальному исходу.

Приобретённый Вами электрический снегоуборщик модели WE 2046 может иметь некоторые изменения в конструкции отдельных узлов и деталей, внесенные производителем, которые не отражены в данной инструкции. Это связано с изменениями конструкции, не ухудшающими качество изделия и не влияющими на условия его эксплуатации. Внешний вид снегоуборочной машины может отличаться от изображения на титульном листе инструкции по эксплуатации.

## СОДЕРЖАНИЕ

|   |    |
|---|----|
| Условные обозначения.....               | 4  |
| 1.Назначение.....                       | 5  |
| 2.Комплектация.....                     | 5  |
| 3. Меры предосторожности.....           | 6  |
| 4. Внешний вид и устройство.....        | 9  |
| 5.Технические характеристики.....       | 10 |
| 6. Сборка.....                          | 10 |
| 7. Эксплуатация.....                    | 11 |
| 8. Техническое обслуживание и уход..... | 14 |
| 9. Гарантийные обязательства.....       | 14 |

## УСЛОВНЫЕ ОБОЗНАЧЕНИЯ

Для безопасной и правильной эксплуатации электрического снегоборщика используются некоторые предупреждающие и указывающие значки и символы. Пожалуйста внимательно изучите значение каждого.

|   |  |
|---|--|
|    | Прочитайте инструкцию перед началом эксплуатации   |
|    | ОПАСНО! Поражение электрическим током!   |
|    | Отключать от сети при обслуживании   |
|    | Скользкая поверхность! Одевайте соответствующую обувь                                    |
|    | Наденьте защитные очки и наушники  |
|    | Не позволяйте окружающим находиться вблизи снегоуборочной машины                         |
|  | Опасность травмы от вращающегося шнека!<br>Держите руки, ноги и одежду на расстоянии!    |
|  | Вылетающие предметы! Следите за выбросом снега, не позволяйте причинить вред окружающим! |
|  | Вращающиеся части! Остановите двигатель перед очисткой разгрузочного желоба!             |

## 1. НАЗНАЧЕНИЕ

Это устройство предназначено для частного применения исключительно для уборки снега на дорогах и поверхностях с твердым покрытием.

Случаи неправильного применения:

- Данное изделие не предназначено для применения в общественных парках, скверах, на спортивных площадках, а также в сельском и лесном хозяйстве.

- Изделие не предназначено для применения в коммерческих целях.

Производитель снимает с себя всякую ответственность в случае применения устройства не по назначению или в случае изменений в устройстве, произведенных потребителем самостоятельно.



**ВНИМАНИЕ!** Уборка снега с содержанием твердых предметов, камней, льда, спрессованного снега приведет к поломке изделия.

## 2. КОМПЛЕКТАЦИЯ

|                             |   |
|-----------------------------|---|
| Снегоуборщик                | 1 |
| Колесо                      | 2 |
| Фара                        | 1 |
| Крепеж                      | 1 |
| Руководство по эксплуатации | 1 |
| Упаковка                    | 1 |

- Аккуратно извлеките изделие и все аксессуары из коробки. Убедитесь, что все элементы, указанные в комплекте поставки присутствуют.


- Внимательно осмотрите изделие, чтобы убедиться в отсутствии поломок или повреждений во время транспортировки.

- Не выбрасывайте упаковочный материал до тех пор, пока не проведете тщательный осмотр снегоуборочной машины и не убедитесь в её работоспособности.

- Если какие-либо детали повреждены или отсутствуют обратитесь в торгующую организацию

### 3. МЕРЫ ПРЕДОСТОРОЖНОСТИ



**ПРЕДУПРЕЖДЕНИЕ!** Данный значок  указывает на важные инструкции по безопасности, несоблюдение которых может угрожать безопасности пользователя и/или Вашего имущества или имущества иных лиц. Прочитайте и следуйте всем инструкциям в этой инструкции по эксплуатации прежде чем приступить к работе с машиной.

Несоблюдение данных инструкций может вызвать травму или повреждению оборудования.

Когда Вы видите этот значок - **ОБРАЩАЙТЕ НА НЕГО ВНИМАНИЕ!**

В случае или возникновения вопросов, связанных с эксплуатацией снегоуборщика, обращайтесь в специализированный центр.

При правильном обращении снегоуборщик будет надежно служить вам долгое время. Внимательно прочитайте Руководство пользователя перед использованием снегоуборщика.



Допускайте к использованию данной машины только тех, кто прочитал, понял и следует предупреждения и инструкциям, которые указаны в данной инструкции и на самой машине.



Данная машина способна серьезно повредить руки или ноги и с большой силой отбрасывать предметы.

Несоблюдение нижеуказанных инструкций по безопасности может привести к серьезным травмам или смерти.

- Прочитайте, поймите и следуйте всем инструкциям, которые указаны на самой машине и в данной инструкции, прежде чем пытаться собирать и использовать устройство.

- Ознакомьтесь с назначением всех рычагов управления и их надлежащим использованием.

- Не позволяйте работать с машиной без ознакомления с соответствующими инструкциями.

- Отбрасываемые предметы могут стать причиной серьезных травм. Спланируйте направление движения во время уборки снега так, чтобы избежать отбрасывания снега в сторону дорог, прохожих и т.д.

- Прохожие, животные и дети должны располагаться не ближе трех метров от работающей машины. Остановите работу машины, если кто-то подошел ближе.

- Будьте осторожны, чтобы избежать скольжения или падения, особенно при движении назад.

#### 3.1 Подготовка

- Осмотрите место, где будет использоваться машина. Уберите камни, доски, провода и другие посторонние предметы, которые могут быть сбиты и отброшены шнеком.

- Всегда носите очки или защитный щиток во время работы, а также во время настройки и починки для защиты глаз. Отброшенные предметы могут срикошетить, и вызвать серьезную травму глаз.

- Не управляйте машиной без соответствующей зимней экипировки. Избегайте слишком свободной одежды, края которой могут попасть в движущиеся части машины. Не одевайте украшения, длинные шарфы и другие свободно висящие вещи, которые могут попасть в

в движущиеся части машины.

- Никогда не производите регулировку при включенном двигателе.
- Дайте машине остыть по крайней мере 5 минут, прежде чем убирать ее на хранение.

### 3.2 Работа машины

• Не приближайте руки и ноги близко к вращающимся частям машины, импеллеру/шнеку и разгрузочному желобу. Контакт с ними может привести к серьезным травмам. Не перекрывайте и прочищайте отверстие разгрузочного желоба.

• В случае столкновения с посторонним предметом, остановите двигатель, полностью осмотрите снегоуборочную машину и исправьте повреждения, прежде чем снова запускать двигатель и использовать машину.

• Остановите двигатель перед тем, как прервать работу, прочистить импеллер или разгрузочный желоб или провести какую-либо наладку или осмотр.

• При необходимости чистки, починки или осмотра снегоуборочной машины, остановите двигатель и убедитесь, что импеллер и другие движущиеся части остановились. Отсоедините провод и держите его в стороне во избежание случайного включения.

• Ручка управления шнеком/импеллером - защитное устройство. Не фиксируйте ее. Это делает работу машины небезопасной и может вызвать серьезную травму.

• Ручки управления должны легко двигаться в обоих направлениях и автоматически возвращаться в исходное положение при отпускании.

• Никогда не управляйте снегоуборочной машиной без соответствующих средств защиты.

• Не управляйте машиной под воздействием алкоголя или лекарств.

• Проявляйте большую осторожность при работе на гравийных дорожках.

• Будьте внимательны при поворотах и при работе на склонах.

• Спланируйте направление выброса снега так, чтобы избежать попадания в окна, стены, машины и т.д. Таким образом, чтобы избежать порчи имущества и возможных травм, вызванных рикошетом.

• Никогда не направляйте выброс снега в сторону людей или в те места, где может быть причинен вред имуществу.

• Не перегружайте машину, пытаясь очистить снег слишком быстро.

• Никогда не управляйте машиной, если нет хорошей видимости или хорошего освещения.

Твердо шагайте и крепко держите ручки машины. Идите шагом, не бегите.

• Отключайте шнек/импеллер при транспортировке или когда машина не используется.

• Никогда не управляйте машиной на высокой скорости на скользких поверхностях.

• Если машина начинает сильно вибрировать, остановите двигатель. Осмотрите машину на наличие повреждений. Устраните неисправности, прежде чем возобновить работу.

• Отпустите все рычаги управления в исходное положение, прежде чем покинуть рабочее положение. Дождитесь пока шнек/импеллер полностью остановятся, прежде чем прочищать разгрузочный желоб, делать какие-либо настройки или осмотры.

• Никогда не засовывайте руку в разгрузочный желоб или в корпус шнека. Всегда используйте инструмент для чистки разгрузочного отверстия. Не прочищайте разгрузочный желоб при включенном двигателе. Выключите двигатель и оставьте позади ручек, пока все движущиеся части машины не остановятся, прежде чем приступить к чистке.

• Используйте принадлежности и аксессуары, одобренные производителем.

• Если происходит ситуация, не описанная в данной инструкции, будьте осторожны и руководствуйтесь здравым смыслом. Свяжитесь с сервисным центром для получения консультации.

### **3.3 Меры безопасности при использовании удлинителя**

При работе на улице используйте специальный удлинитель.

Поперечное сечение провода (максимальная длина удлинителя - 50 м), должно быть не менее 1,5 мм<sup>2</sup>.

Сетевой шнур и удлинитель инструмента всегда должен быть сзади Вас.

Следите за тем, чтобы кабель не застрял или не был поврежден о предметы с острыми краями.

**Удлинитель длиной более 30 м снижает технические характеристики.**

### **3.4 Очистка шнека**

Контакт руки с вращающимся шнеком - наиболее распространенная причина травм, связанных с использованием снегоуборочных машин.

**Чтобы очистить шнек:**

- ОТКЛЮЧИТЕ СНЕГОУБОРЩИК ОТ СЕТИ!
- Убедитесь, что крыльчатка шнека прекратила вращаться.
- Всегда используйте инструмент для очистки, а не руки.



## 4. ВНЕШНИЙ ВИД И УСТРОЙСТВО

Внешний вид электрического снегоуборщика показан на рисунке 1:

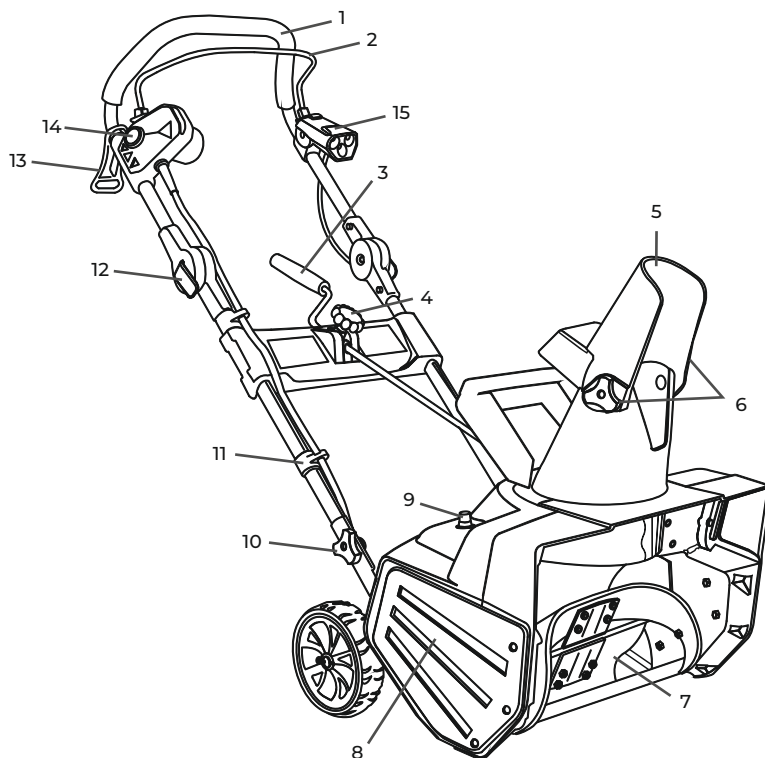


Рис. 1

1 - Рукоятка. 2 - Предохранительная скоба. 3 - Рукоятка для регулирования механизма выброса снега. 4 - Стопор рукоятки. 5 - Желоб выброса снега. 6 - Фиксирующее устройство установки высоты выброса снега. 7 - Шнек с дефлектором. 8 - Боковое защитное ограждение. 9 - Защита от перегрузки. 10 - Гайки-барашки. 11 - Крепление для кабеля. 12 - Фиксирующее устройство установки ручки. 13 - Скоба. 14 - Комбинированный выключатель со штекером. 15 - Фара.

## 5. ТЕХНИЧЕСКИЕ ХАРАКТЕРИСТИКИ

|   |              |
|---|--------------|
| Напряжение сети, В / Гц                 | 230 / 50     |
| Мощность, Вт                            | 2300         |
| Ширина обработки, см                    | 46           |
| Высота обработки, см                    | 20           |
| Максимальная дальность выброса снега, м | 3-6          |
| Угол поворота желоба                    | 180°         |
| Угол поворота дефлектора желоба         | 70°          |
| Фара                                    | ✓            |
| Вес нетто/ брутто, кг                   | 14,3/17,4    |
| Габариты упаковки, см                   | 66 x 49 x 43 |

## 6. СБОРКА

### 6.1 Монтаж нижней части ручки (рис. 2)

1. Установите нижнюю часть ручки по направляющим таким образом, чтобы совпали оба отверстия по каждой стороне.
2. Вставьте крючки в отверстия направляющих.
3. Затяните на каждой стороне фиксирующую гайку. Нижняя часть ручки собрана.

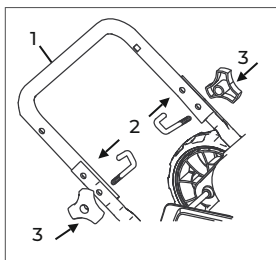


Рис. 2

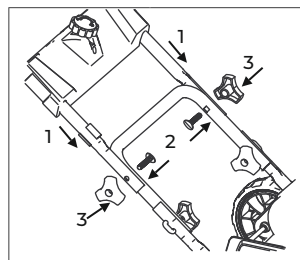


Рис. 3

### 6.2 Монтаж ручки управления (рис. 3)

1. Установите верхнюю часть ручки снаружи на нижнюю.
2. Вставьте болты через отверстия направляющих с внутренней стороны наружу.
3. Затяните на каждой стороне фиксирующую гайку.
4. Закрепите электрокабель на креплении для кабеля. Ручка управления смонтирована.

### 6.3 Монтаж рукоятки (рис. 4)

При помощи рукоятки регулируется направление выброса снега.

1. Продвиньте рукоятку через направляющую по средней части.

2. Вставьте рукоятку в приемник механизма выброса снега и зафиксируйте ее при помощи предохранительного шплинта. Рукоятка смонтирована.

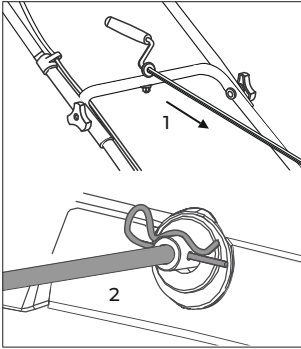


Рис. 4

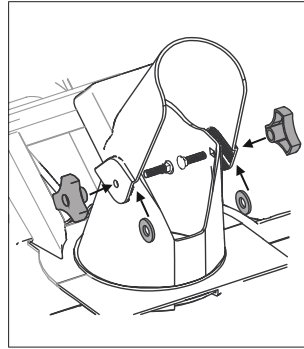


Рис. 5

### 6.4 Монтаж механизма выброса снега (рис. 5)

1. Выкрутите фиксирующие болты из желоба выброса снега.

2. Вставьте фиксирующий болт снаружи через отверстие направляющих в механизме выброса снега.

3. Наденьте на него резиновую шайбу.

4. Снова закрутите фиксирующий болт вместе с механизмом выброса снега и резиновой шайбой на желобе выброса снега.

5. Повторите вышеописанные действия на другой стороне. Механизм выброса снега смонтирован.

## 7. ЭКСПЛУАТАЦИЯ



**ВНИМАНИЕ!** Используйте устройство только в технически исправном состоянии.



**ВНИМАНИЕ!** Запрещается выводить из строя предохранительные и защитные устройства!

- Соблюдайте указания по технике безопасности и предупреждения, содержащиеся в данном документе и находящиеся на изделии.

- Уберите все посторонние предметы из рабочей области.

- Никому не позволяйте входить в опасную зону.

- Работайте только при достаточном дневном или искусственном освещении.

### Установка направления выброса снега

Установите необходимое направление желоба выброса снега, повернув ручку.

### Установка дальности выброса снега

1. Для установки заслонки выше ослабьте фиксирующее устройство высоты механизма

выброса снега и наоборот.

2. Затем снова затяните фиксирующую гайку.

**Чем более вертикально будет установлена заслонка, тем выше и дальше будет выбрасываться снег.**

### 7.1. Включение устройства (рис. 6)

Начинать работу устройства следует только на ровных поверхностях. На поверхности не должно быть посторонних предметов. Не поднимайте устройство при запуске.

1. Удерживайте пусковой выключатель комбинированного выключателя со штекером в нажатом положении.
2. Потяните предохранительную скобу к ручке и удерживайте ее.
3. Отпустите пусковой выключатель.

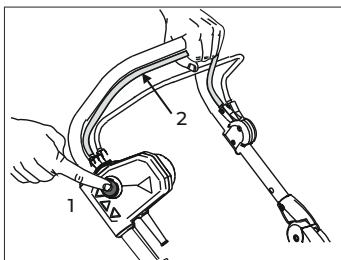


Рис. 6

### 7.2. Выключение устройства

1. Отпустите предохранительную скобу.
2. Дождитесь остановки двигателя.

### 7.3. Проверки перед началом работ



**ВНИМАНИЕ! Проверки производятся перед каждым использованием снегоборщика, если был сделан перерыв в работе свыше 15 мин - необходимо повторить проверку.**

Перед началом эксплуатации произведите осмотр снегоборочной машины на предмет повреждений, ослабленного крепежа, устраните неисправности, подтяните крепеж.

Произведите проверку шнека, убедитесь, что шнек свободно вращается от руки, в корпусе шнека и разгрузочном желобе отсутствуют посторонние предметы. Если вращение шнека затруднено или не происходит совсем, см п. Техническое обслуживание и хранение.

Все проверки снегоборочной машины должны производиться только с отключенным сетевым шнуром.

Переместите снегоборочную машину к месту уборки снега, подключите сетевой шнур, произведите, кратковременный пробный запуск. Если во время пробного запуска слышны посторонние звуки, запуск не происходит или не вращается шнек. см п. «Техническое обслуживание и уход».

### 7.4. Уборка снега

Включите снегоборщик, установите необходимое направление и высоту выброса снега. Производите уборку толкая снегоборщик перед собой. Планируйте уборку таким образом,

чтобы шнур сетевого удлинителя всегда находился позади вас, при возможности, на уже очищенной от снега площади.

В зависимости от высоты снежного покрова и плотности снега выбирайте соответствующую скорость перемещения снегоуборщика для наиболее эффективной уборки и обеспечения необходимой дальности выброса снега. Если снег рыхлый, а слой снега слишком мал (2-3 см),

Рекомендуется производить уборку следующим образом: начинайте уборку с выключенным снегоуборщиком перемещая его перед собой, как только в снегоуборочном ковше наберется необходимое количество снега, включите электродвигатель, снег из ковша будет отброшен на необходимое расстояние. В противном случае из-за недостаточного наполнения снегозаборного ковша, не будет обеспечена необходимая дальность выброса снега.

### **7.5. Дальность выброса снега**

Дальность выброса снега зависит от следующих факторов: наполнение ковша, плотность снега, влажность снега.

Чем меньше наполнение ковша, тем меньше за один оборот попадает на лопатку выбрасывателя, тем меньше масса и, следовательно, инерция отбрасываемого снега, как итог меньше дальность выброса относительно машины.

Возьмите в руку рыхлый снег и бросьте его, он отлетит недалеко, а если слепить снежок, дальность будет намного больше.

Наполнение ковша (подача) регулируется с помощью изменения скорости движения, чем меньше слой снега и меньше его плотность, тем быстрее должен передвигаться снегоуборщик, чтоб обеспечить нормальное наполнение ротора выбрасывателя.

Исключение сырой снег, его вес и консистенция слишком велики, и при большой подаче выбрасыватель просто не сможет протолкнуть весь объем через разгрузочное отверстие, в результате этого скорость потока упадет и дальность выброса тоже.

Также большое влияние на дальность оказывает крыло смены высоты выброса, чем оно больше приближено к горизонту, тем меньше дальность.

Поскольку при изменении направления происходит торможение скорости потока, меняется баллистика полета снега, чем ближе к горизонту, тем меньше дальность.

Направление разгрузочного желоба играет не меньшую роль в данной конструкции. Чем больше угол поворота желоба относительно оси перемещения, тем меньше дальность выброса. Пример, автомобиль, с полностью вывернутыми колесами для поворота, не может развить максимально возможную скорость, указанную в его характеристиках.

Оптимально среднее наполнение ковша, определяется опытным путем, начинаем с малой скорости и добавляем ее по мере необходимости для достижения желаемой дальности выброса. Направление желоба выброса 30-45° относительно оси перемещения, наклон крыла регулировки высоты выброса приближен к максимально поднятому.

Если скорость подачи превышена, ковш переполняется, двигатель перегружается - это может привести к повреждению двигателя.

**Максимальная дальность выброса:** разгрузочный желоб прямо, крыло максимально поднято. Дальность выброса – 5-6 метров.

**Минимальная дальность выброса:** разгрузочный желоб развернут на 90 градусов, крыло регулировки высоты выброса близко к горизонтальному. Дальность выброса – 0,5-1,5 метра.

## 8. ТЕХНИЧЕСКОЕ ОБСЛУЖИВАНИЕ И УХОД

Снегоуборочная машина не требует специального технического обслуживания или смазки, за исключением указаний в п. «Эксплуатация».

Все ремонтные работы с вязанные с заменой приводных ремней или других расходных материалов рекомендуется производить в специализированных мастерских.

По окончании работ по уборке снега необходимо отключить снегоуборочную машину от сети питания, произвести очистку снегозаборного ковша, разгрузочного желоба и корпуса снегоуборочной машины от остатков снега.



**ВНИМАНИЕ!** Во время работы возможно попадание снега в вентиляционные отверстия электродвигателя и в механизм привода шнека, по окончании работ необходимо переместить снегоуборочную машину в теплое сухое помещение до полного оттаивания и удаления влаги.

Если пренебрегать данным требованием, возможно обмерзание электродвигателя или узла привода шнека, что вызовет поломку машины при следующем запуске.



Неисправности, вызванные обмерзанием, не покрываются гарантией производителя.

### 8.1. Обмерзание шнека, привода шнека

Если при проверке вручную шнек не проворачивается, либо слышны посторонние звуки, необходимо провести работы по очистке или размораживанию привода шнека.



**Запрещено включать снегоуборщик при заклинившем приводе шнека!**

Переместите снегоуборщик в теплое помещение, откройте боковую крышку привода шнека, и удалите снег и лед, дайте снегоуборщику согреться и просохнуть, установите защитную крышку на место и произведите пробный запуск.

### 8.2. Хранение

Рекомендуется хранить снегоуборочную машину в теплом сухом помещении, при температурах от +5°C до +30°C.

Допускается хранение снегоуборочной машины при отрицательных температурах только в том случае, если снегоуборочная машина была предварительно полностью просушена от влаги, находилась в теплом помещении не менее 5-7 часов.

Запрещено хранить снегоуборочную на улице под открытым небом, под прямыми солнечными лучами.

## 9. ГАРАНТИЙНЫЕ ОБЯЗАТЕЛЬСТВА

Гарантийный срок эксплуатации снегоуборщика - 12 месяцев со дня продажи.

Неисправности, допущенные по вине изготовителя, в течение гарантийного срока устраняются бесплатно.



**ВНИМАНИЕ!** Самостоятельная разборка узлов снегоуборщика в течение гарантийного срока эксплуатации запрещена.

**Гарантия не распространяется на изделия с повреждениями, наступившими в результате их эксплуатации с нарушением требований данного руководства:**

- механических повреждений в результате удара, падения и т.п.;
- повреждений в результате воздействия огня, агрессивных веществ;
- проникновения жидкостей, посторонних предметов внутрь изделия;
- работа с перегрузкой электродвигателя, результатом чего являются одновременное сгорание обмоток якоря и статора, сгорание обмоток якоря и оплавление внутренней полости корпуса электродвигателя;
- небрежное обращение с инструментом при работе и хранении проявлением чего являются следы оплавления или трещины, вмятины на наружных поверхностях изделия, сильное загрязнение, повреждение шнура питания, коррозия деталей изделия;
- проведения технического обслуживания с нарушением сроков периодичности (длина щётки электродвигателя менее 8 мм);
- на изделия, вышедшие из строя по причине неправильной эксплуатации;
- проводные ремни, шкивы, лопасти шнека, зажимные, крепежные устройства, колеса, чистящую пластину.

**Гарантия с инструмента снимается в случае:**

- использования инструмента не по назначению;
- применение комплектующих, не предусмотренных данным руководством;
- разборки при попытке устранения дефекта покупателем;
- самовольного изменения конструкции;
- замена, удлинение шнура питания наращиванием;
- появления дефектов, вызванных действием непреодолимой силы (пожар, наводнение, удар молнии и др.).

При отсутствии в гарантийных талонах даты продажи и штампа магазина претензии не принимаются.



**Инструкции, указанные в данном руководстве, не относятся к абсолютно всем ситуациям, которые могут возникнуть.**



**Оператор должен осознавать, что контроль над практической эксплуатацией и соблюдение всех предосторожностей, входит в его непосредственные обязанности.**



Производитель: Zhejiang YAT Electrical Appliance Co., Ltd: No.150 Wenlong Road, Yuxin Town, South Lake Zone, 314009, Jiaxing, Zhejiang, China

(Зежианг ЙАТ Электрикал Эпплианс Ко., ЛтдАДРЕС: №150 Вэньлонг-роуд, город Юйсин, зона Южного озера, 314009, Жиаксинг, Зэжиянг, Китай).  
Сделано в Китае

Дата производства указана на упаковке.

Импортёры в РФ:

ООО «Флагман», 194292, г. Санкт-Петербург, 3-й Верхний пер,  
дом 16, литера А. Тел. (812) 334-77-77

ООО «ИНКОР», 610030, г. Киров, ул. Павла Корчагина, 1Б.  
Тел. (8332) 203-600, 203-775

ООО «Лесотехника», 664540, Иркутская область, Иркутский район,  
с.Хомутово, ул.Чапаева, д.1, офис 39. Тел.(3952) 48-59-62

Прием обращений: [info@villartec.ru](mailto:info@villartec.ru)

Импортёр в Республике Беларусь:

ООО «Пилакос», 220062, г. Минск, ул. Тимирязева, 121/4, офис 6.

Прием обращений: [info@villartec.by](mailto:info@villartec.by)

Товар сертифицирован.

